

Hane İçi Karşılıksız Emeğin Zihinsel Yük Boyutu

Aylin Çakırođlu Çevik

TED Üniversitesi

[ORCID: 0000-0003-0967-0169](https://orcid.org/0000-0003-0967-0169)

aylin.cakiroglucevik@tedu.edu.tr

Gülçin Con Wright

TED Üniversitesi

[ORCID: 0000-0001-7196-151X](https://orcid.org/0000-0001-7196-151X)

gulcin.con@tedu.edu.tr

Öz

Çiftler arasında hane içi ve bakım işlerinin eşitsiz paylaşımı, feminist kuramsal ve ampirik çalışmaların uzun süredir sorunsallaştırdığı konulardan biri olagelmıştır. Bu çalışmalarda, hane içi toplumsal cinsiyet eşitsizliğinin temelini oluşturan karşılıksız emeğin fiziksel yani eylem boyutuna odaklanılmış, zihinsel boyutuna yeterince ilgi gösterilmemiştir. Nitekim Türkiye'de de zihinsel yük üzerine herhangi bir çalışmanın mevcut olmadığı görülmektedir. Bu açığı kapatmak adına, bu çalışmada, pratikte eylemi kimin gerçekleştirdiğinin ötesine geçilerek çiftler arasında çeşitli ev işlerinin zihinsel yük boyutunun ne şekilde paylaşıldığı, niceliksel araştırma yöntemi kullanılarak sorgulanmıştır. Ankara'daki bir vakıf üniversitesinde çalışan personele uygunluk örnekleme yöntemiyle uygulanan anket çalışmasında, çeşitli ev içi eylemlerinin hem düşünme hem de planlama/organize etme boyutlarına dair hem kendileri hem de partnerlerine yönelik diyadik (ikili) bilgi toplanmıştır. Uygulanan nicel analizler sonucunda, çalışmada, zihinsel yükün daha sık ve ağır bir biçimde kadınlar tarafından üstlenildiği sonucuna ulaşılmıştır. Dolayısıyla bu çalışma, hane içi emeğin paylaşımında var olan toplumsal cinsiyet eşitsizliklerine odaklanan akademik çalışmalarda ve sosyal politikalarda, zihinsel yük boyutunun dikkate alınmasının önemini ve gereğini ortaya koymaktadır.

Anahtar Kelimeler: zihinsel yük, toplumsal cinsiyet, karşılıksız emek, hane içi iş bölümü, ev işleri

•••••

Geliş tarihi: 3 Ekim 2022 • Kabul tarihi: 24 Temmuz 2023

•
Araştırma Makalesi

<http://federgi.ankara.edu.tr>

federgi • 2023 • 15(2) • 50-83
DOI: 10.46655/federgi.1183599

The Mental Load Dimension of Unpaid Household Labor

Aylin Çakıroğlu Çevik

TED Üniversitesi

[ORCID: 0000-0003-0967-0169](https://orcid.org/0000-0003-0967-0169)

aylin.cakiroglucevik@tedu.edu.tr

Gülçin Con Wright

TED Üniversitesi

[ORCID: 0000-0001-7196-151X](https://orcid.org/0000-0001-7196-151X)

gulcin.con@tedu.edu.tr

Abstract

The unequal share of house and care work among heterosexual couples has long been a question of feminist theoretical and empirical studies. These studies have primarily focused on the physical dimension rather than the mental dimension of unpaid labor to understand gender inequalities in the household. To our knowledge, there is yet to be a study on mental load in Turkey. To address this gap, we went beyond examining who performs the act and understand how the mental load dimension of various household chores is shared among the couples. In a survey conducted on employees at a private university in Ankara, dyadic information was collected for both their own and their partners on the thinking and planning/organizing dimensions of various domestic chores. The quantitative analysis revealed that mental load is more frequently and heavily borne by women. Therefore, we recommend academic studies and social policies studying gender inequalities in the share of household labor to focus on its mental load dimension as well.

Keywords: mental load, gender, unpaid labor, household division of labor, housework

•••••

Arrival date: 3 October 2022 • Acceptance date: 24 July 2023

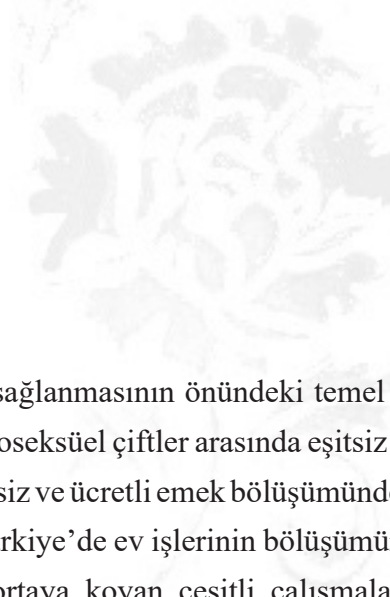
•

Research Article

<http://federgi.ankara.edu.tr>

federgi • 2023 • 15(2) • 50-83

DOI: 10.46655/federgi.1183599



Giriş

Kadın-erkek eşitliğinin sağlanmasının önündeki temel engellerden biri, hane içi sorumlulukların heteroseksüel çiftler arasında eşitsiz bir biçimde dağılmaya devam etmesi; yani ücretsiz ve ücretli emek bölüşümündeki toplumsal cinsiyete dayalı eşitsizliklerdir. Türkiye’de ev işlerinin bölüşümünün toplumsal cinsiyet ekseninde eşitsizliğini ortaya koyan çeşitli çalışmalar, kadınların hane içi karşılıksız emeği orantısız bir biçimde üstlendiğini göstermektedir (Atakan 2018; Dedeođlu 2000; Ekiz Gökmen 2022; Memiş ve Özay 2011). TÜİK tarafından gerçekleştirilen en güncel *Türkiye Aile Yapısı Araştırması*’na göre, kadınların %85,6’sı makine kullanarak bile olsa çamaşır ve bulaşık yıkamakta, %85,4’ü de yemek yapma ve evin günlük temizlik işlerini kendileri yerine getirmektedir (TAYA 2021). Yine aynı çalışmada, evde ne pişirileceđi/ yeneceğinin kararını çoğunlukla (%93,4) kadınların verdiđi ve günlük alışveriş konusunda da kadınların karar alıcı olma oranının (%78,7) yüksek olduđu

belirtilmektedir. Benzer şekilde, Kadir Has Üniversitesi Toplumsal Cinsiyet ve Kadın Çalışmaları Araştırma Merkezi tarafından her yıl gerçekleştirilen *Türkiye’de Toplumsal Cinsiyet ve Kadın Algısı Araştırması*’nın 2022 verilerine göre erkeklerin düzenli olarak ev işlerine katılımı; çamaşır ve bulaşık yıkamak (%16), yemek yapmak (%17), ev toplamak (%18) ve temizlik yapmak (%17) gibi işlerde oldukça düşük düzeyde kalmaktadır.

Feminist yazında, hane içi sorumlulukların bölüşümünde heteroseksüel çiftler arasında yaşanan toplumsal cinsiyete dayalı eşitsizlikler hakkında yoğun kuramsal ve ampirik çalışmaların ön plana çıktığı görülmektedir (bkz. Coltrane 2000; Lachance-Grzela ve Bouchard 2010). Bu çalışmalardaki temel argüman; toplumsal cinsiyet eşitliğinin tam anlamıyla gerçekleşmesinin en önemli unsurlarının, kadının hane içi karşılıksız emeğinin tanınması ve hane içi sorumlulukların heteroseksüel çiftler arasında eşit şekilde paylaşılması olduğu yönündedir. Kadın ve erkek arasında hane içi sorumlulukların bölüşümünün neden eşitsiz bir biçimde gerçekleştiğini bireysel/mikro düzeyde açıklamaya çalışan çalışmalar kadar, aynı zamanda, kurumsal/makro düzeyde değerlendirmeyi benimseyen çalışmalar da mevcuttur. Kurumsal yapıya odaklanan çalışmalar; refah devletinin üstlenmesi beklenen bakım ve yeniden üretim hizmetlerinin, neoliberalleşme ile aile tarafından üstlenildiğini ve bu hizmetlerin de aile içinde kadının üzerine yüklendiğine işaret etmektedir (Esping-Andersen 2011). Aynı zamanda, muhafazakârlaşma ve “aileci” (*familial*) sosyal politikalarla birlikte, kadının, işgücü piyasasına katılması yerine, hane içi emeği üstlenmesinin teşvik edilmesi son dönemde oldukça tartışılan bir konu olagelmıştır (Akkan 2018; Atasü-Topçuoğlu 2022; Aybars, Beşpınar, ve Kalaycıoğlu 2018). Nitekim Türkiye’de Adalet ve Kalkınma Partisi döneminde istihdama yönelik sosyal politikalar, bireysel olarak kadından ziyade aileyi incelemekte ve kadınların işgücü piyasasına katılımını, ancak ailevi ve hane içi sorumluluklarını yerine getirmelerini sürdürdüğü takdirde desteklemektedir (Toksöz 2016).

Hane içi karşılıksız emeğin, kadının işgücü piyasasına katılımı üzerinde olumsuz etkileri olduğu kabul gören bir husustur (Ekiz Gökmen 2022; Memiş, Öneş, ve Kızılırmak 2012). Ancak kadınlar işgücü piyasasına katılsalar dahi hane içi karşılıksız emeğe harcadıkları süreleri azalt(a)mamaktadırlar. Nitekim çift-çalışanlı hanelerde kadınların ve erkeklerin ücretli emeğe ayırdıkları zaman aynı olsa bile kadınların hane içi karşılıksız emeğe harcadıkları zaman kısalmamaktadır. Bu doğrultuda aktif biçimde çalışan kadınlar, çalışan erkeklere kıyasla, ev ve bakım işlerine günde daha uzun zaman ayırmaya devam etmektedir (Hessing 1994; Hook 2010; Lee ve Waite 2005; Milkie, Wray, ve Boeckmann 2021; Sayer 2005). Üstelik kadınların gün içerisinde ev işleri ve bakım emeğine daha uzun sürelerini ayırmaları, aynı zamanda pek çok görevi bir arada gerçekleştirmelerine ve çoklu görevde (*multitasking*) “uzmanlaşmalarına” yol açmaktadır (Offer ve Schneider 2011). Öte yandan, kadınların erkeklerden daha yüksek oranda gelire sahip olmaları “norm-dışı” bir durum olarak kabul edilmektedir. Böyle bir durumda bile daha eşitlikçi bir iş bölümüne gidilmesi yerine geleneksel toplumsal normların kadınlara yüklediği “sorumlulukların” yerine getirilmesi öncelenmekte ve böylece, söz konusu norm-dışılığın görmezden gelinmesi sağlanmaya çalışılmaktadır (Bittman vd. 2003; Bolak 1997).

Kadının hane içi karşılıksız emeği eşitsiz üstlenmesinin işgücüne katılımı üzerindeki etkisi dışında başka olumsuz çıktıları söz konusudur. Bunların arasında; kadının zaman yoksulluğu (Bitmann ve Folbre 2004; Ekiz Gökmen 2017), düşük psikolojik iyilik hali (Glavin, Schieman, ve Reid 2011), daha da yoksullaşma (Öneş, Memiş, ve Kızılırmak 2013; Ulutaş 2009), boş zaman kullanabilme azlığı (Sayer 2005) ve evli çiftlerin ilişkilerindeki sorunlar ve olumsuzluklar (Levee ve Katz 2002) sayılabilir.

Kadınlar ve erkekler arasındaki hane içi emeğin eşitsiz paylaşımına dair çalışmalar yazında önemli bir yer tutsa da son yıllarda küresel olarak deneyimlenen COVID-19 pandemisi ve pandeminin yarattığı yeni ev ve iş

koşulları, bu eşitsizliklerle ilgili yeni çalışmaların yapılmasına yol açmış ve böylece alan yazınına önemli katkılar sunulmuştur. Küresel düzeyde gerçekleşen kapanmalar ve uzaktan çalışma düzenine geçişle birlikte kadınların iş hayatlarındaki artan yüklerine ek olarak ev ve bakım işlerinde de eşleriyle eşitsiz oranda sorumluluk aldıklarına dair birçok çalışma önemli tartışmalar sunmuştur (Czymara, Langenkamp, ve Cano 2021; Giurge, Whillans, ve Yemiscigil 2021; İlkaracan ve Memiş 2021; Waddell vd. 2021). Uzaktan çalışmanın yaygınlaştığı bu dönemde özellikle kadınlar için hem hane içi karşılıksız emek hem de ücretli emek yükü artmış ve bu ikisi arasında denge kurmak da yeni bir tür yük olarak kadınlara eklenmiştir. Söz konusu tartışmalarda; kadınlar ve erkekler arasında eşitsiz paylaşılan hane içi sorumlulukların pandemiyle birlikte nasıl arttığı ya da daha da belirginleştiği, kadınların bu süreçteki stres seviyelerinin artışı, bu süreci “yönetmede” yaşadığı zorluklar ile zihinsel ve bedensel çıktılarına dikkat çekilmiştir. Ayrıca, ortaya konulan çalışmalar, bu eşitsiz paylaşımın “görünmeyen” kısmına da sıklıkla atıfta bulunmuştur.

Hane içi toplumsal cinsiyet eşitsizliğine odaklanan çalışmalar; ağırlıklı olarak ev ve bakım işlerinin pratikte kimler tarafından, ne kadar süre harcanarak ve hangi kaynaklar kullanılarak gerçekleştirildiğine, yani, fiziksel eylem -eyleyen/eylene- tarafına odaklanmıştır. Ancak bu çalışmanın dayandığı kuramsal çerçevenin öne sürdüğü gibi, hane içi toplumsal cinsiyet eşitsizliğinin varlığı, sadece gözlemlenebilir eylemlerde belirginleşmeyebilir. Pratikte, fiziksel olarak deneyimlenenlerin yanında, tüm bu eylemlerin bir arka planı ya da “görünmez” bir emek boyutu da söz konusudur. Daminger (2019) fiziksel ve duygusal emeğe benzer şekilde, toplumsal cinsiyetle biçimlenmiş ve heteroseksüel çiftler arasında eşitsiz bir biçimde gerçekleşen bu boyuta “bilişsel emek” (*cognitive labor*) adını vermiştir. Bunun haricinde, hane içi karşılıksız emeğin bu boyutunu adlandırmak için “zihinsel emek” (*mental labor*) (Roberston vd. 2019) ve “zihinsel yük” (*mental load*) (Dean

vd. 2022; Luthra ve Haux 2022) kavramlarının da son yıllarda kullanıldığı görülmektedir. Bu çalışmada ise “zihinsel yük” (*mental load*) kavramı tercih edilmiştir. Zihinsel yük, uluslararası yazında yeni belirginleşen bir kavram olmakla birlikte Türkiye’de henüz kavramsallaştırılmayan bir olgu olması nedeniyle, bu kavramın öncelikle Türkiye yazınında yer alması ve tanınması önem arz etmektedir. Dolayısıyla bu kavramı kullanarak bu araştırmada hane içi sorumluluk ve yükümlülüklerin zihinsel yükünün çiftler arasında nasıl paylaşıldığı anlaşılmalı çalışılmaktadır.

Günlük yaşantının çok önemli bir kısmını meşgul eden eylemlerin arka planında ne tür bir *düşünme* ve *planlama/organize etme* emeğinin yattığını araştırmak ve bu zihinsel yükün heteroseksüel çiftler arasında ne şekilde bölüştüğünü anlamaya çalışmak, bu araştırmanın temel amacıdır. Bu doğrultuda çalışmada nicel araştırma yöntemi kullanılarak Ankara’daki bir vakıf üniversitesi bünyesinde çalışanlara anket uygulaması yapılmıştır. Nitekim bu çalışmanın ve bulgularının ileride yapılacak çalışmalarda hane içi emeğin zihinsel yük boyutunun da göz önünde bulundurulması ve olası çıktılarının da irdelenmesi için öncü nitelikte olması hedeflenmektedir.

Kuramsal Çerçeve

Heteroseksüel çiftler arasında hane içi iş bölümünde yaşanan eşitsizlikler, kadının yoğun olarak üstlendiği karşılıksız emeği değersizleştirmekte ve görünmez kılmaktadır. Türkiye’de hane içi karşılıksız emeğe dair yazın, 1980’lerin sonunda, özellikle de feminist hareketin güçlenmesiyle gelişmeye başlamıştır (Makal ve Toksöz 2015; Memiş ve Özay 2011). Söz konusu yazında; Türkiye gibi ataerkil toplumlarda kadının istihdama katılım oranının düşüklüğü, kadının hane içi ve aileye yönelik sorumluluklarının asli görevi olarak görülmesiyle ilişkilendirilmektedir.

TÜİK tarafından gerçekleştirilen zaman kullanımı anketinin sonuçlarına göre hane içi karşılıksız emeğe ayırdıkları sürenin, kadınların işgücü piyasasına katılımları önünde bir engel olduğu, dolayısıyla “Türkiye’de önemli yaşam evreleri arasındaki geçişlerde kadınların ev-kadınlaştırıldığı” sonucuna varılmıştır (Memiş, Öneş, ve Kızılırmak 2012, 160). Başka bir deyişle; sosyal politikalarla desteklenmeyen çocuk, engelli, yaşlı bakımı gibi süreçlerde kadınların kamusal alandan ve iş piyasasından ziyade özel alana itildiği belirtilmektedir.

Zengin bir uluslararası yazının örnekleri olan hane içi karşılıksız emek üzerine yapılan çalışmalarda, ev işlerinin çiftler arasındaki bölüşümü ve bakım emeğini kimin üstlendiği konuları bazen ayrı ayrı bazen de birlikte ele alınmıştır. Ancak, bakım ve ev işleri gibi çeşitli kavramların benzer durumları ifade etmek ve aynı zamanda birbirlerinin yerine kullanıldığı görülmektedir. Örneğin, hane içi işlerin fiziksel boyutunu oluşturan ve pratikte daha somut ve görünür olan yemek, temizlik ve alışveriş yapmak gibi eylemlerin görünmeyen bir boyutu, feminist yazında, yaygın bir biçimde “ev yönetimi” olarak adlandırılmıştır (Mederer 1993). Son zamanlarda ise hane içi ev işleri ve bakım emeğinin fiziksel eylem boyutundan ayrı olarak değerlendirilmeyen veya ihmal edilen arka planı, “bilişsel emek” (*cognitive labor*) (Daminger 2019) ya da “zihinsel emek” (*mental labor*) (Offer 2014; Roberston vd. 2019; Waldrop 2022) olarak adlandırılmakta ve bu emek boyutuna odaklanan çalışmalar çoğalmaktadır.

Daminger (2019) “bilişsel emek” (*cognitive labor*) olarak adlandırdığı emek türünü, fiziksel ve duygusal emekten farklı olarak tanımlamaktadır. Bilişsel emek; ihtiyaçların öngörülmesi (*anticipation*), bu ihtiyaçların karşılanması için var olan seçeneklerin belirlenmesi, bu seçenekler arasından birine karar verilmesi ve verilen kararın sonuçlarının izlenmesi üzerine harcanan emeğin tümü olarak ele almaktadır. Daminger’e (2019) göre, bilişsel emeğin ilk iki maddesi öngörme (*anticipation*), üçüncüsü karar verme (*decision*)

making) ve dördüncüsü de *izleme (monitoring)* olmak üzere üç aşamada gerçekleşmektedir. Ayrıca yazar bilişsel emeğin, fiziksel ve duygusal emeğe benzer bir biçimde toplumsal cinsiyet eşitsizliğine dayanarak gerçekleştiğini iddia etmiştir. Konuyla ilgili olarak heteroseksüel çiftlerle gerçekleştirdiği derinlemesine görüşmeler; kadınların, bilişsel emeği, erkeklere göre daha fazla üstlendiklerini ortaya koymuştur. Kadınlar, bu emek türünü en çok öngörme ve *izleme* aşamalarında üstlenirken *karar vermede* daha eşitlikçi bir bölüşümün ortaya çıktığı gözlemlenmiştir. Bir başka ifadeyle, kadınlar karar vermeye giden süreçte önceden belirleme ve sonuçları izleme gibi eylemleri üstlenirken karar vermede çiftler arasındaki eşitsiz güç ilişkilerinin yeniden biçimlendiği ve kısmen kapsayıcılığının arttığı belirtilmiştir.

Robertson ve diğerlerinin (2019) “zihinsel emek” (*mental labor*) üzerine sadece annelerle gerçekleştirdikleri bir çalışmada; planlama, yönetme ve öngörme gibi kategorileri içeren çocuk bakımı ve ev işlerine dair zihinsel emeği, annelerin babalardan daha fazla oranda üstlendiklerini göstermiştir. Offer (2014) çift-çalışanlı hanelerdeki anne ve babaların, ücretli emek ve hane içi karşılıksız emek arasında ne oranda “zihinsel emek” yayılım (*spillover*) yaşadıklarına odaklanmıştır. Başka bir deyişle, babaların daha çok işe dair meselelere zihin yorduklarını ancak hane içi işlere dair meselelere harcadıkları zihinsel emeğin bundan etkilenmediğini; buna karşın, annelerin işe dair meselelere harcadığı zihinsel emeğin hane içi işlere dair meselelere ve boş zamana da yayıldığını göstermiştir. Çalışma, aynı zamanda, hem anne hem de babaların zihinlerini ailevi meselelere eşit seviyede yordüğünü ancak bu zihinsel emeğin sadece annelerin psikolojik iyilik hallerini (*well-being*) olumsuz etkilediğini de ortaya koymuştur. Dolayısıyla hem işte hem evde üstlenilen zihinsel emek ve iş-ev arasındaki bu geçişler, kadınların yükünü ikiye katlamakta ve çift-çalışanlı hanelerde toplumsal cinsiyet eşitsizliğini arttırmaktadır.

Tüm bunlara ek olarak, “zihinsel yüke” odaklanan çalışmalar

COVID-19 pandemisiyle birlikte artmaya başlamıştır (Dean vd. 2022; Luthra ve Haux 2022). Örneğin, Dean ve diğerleri (2022), pandemiyle birlikte daha da görünür hâle gelen “zihinsel yükü”, zihinsel ve duygusal emeğin bir bileşimi olarak ele almıştır. Yazarların, bu alanda yapılmış tüm çalışmaların derlemelerini birlikte ele aldıklarında vardıkları sonuç; zihinsel yükün görünmeyen bir yük olduğu, işe ve boş zamana yayılabildiği ve ayrıca hiçbir zaman azalmayan bir mesaiye tekabül ettiği. Bu kapsamda, zihinsel emeğin aynı zamanda duygusal emek de gerektirdiği ve birlikte özellikle de kadınların omuzlarında daha ağır bir zihinsel yük yarattığı öne sürülmektedir.

Araştırmanın Yöntemi

Daha önce belirtildiği gibi, bu çalışmada hem uluslararası yazında hem de Türkiye’de henüz yeni bir kavram olarak karşımıza çıkan zihinsel yükün belirli hane içi sorumluluk ve yükümlülükler bağlamında çiftler arasında nasıl paylaşıldığı anlaşılmaya çalışılmaktadır. Böylece hem kavramsallaştırmayı hem de operasyonelleştirmeyi amaçlayan ve nicel araştırma yöntemine dayanan bu çalışma; keşif (*exploratory*) araştırmasına dayanmakta, dolayısıyla betimsel nitelik taşımaktadır. Araştırma yönteminin belirlenmesinde en önemli faktör araştırma sorusunun nicel yöntem kullanımını gerektirmesi, yani hane içi karşılıksız emeğin zihinsel yükünün çiftler arasında ne şekilde dağıldığının incelenmesi için anket uygulamasının uygun olmasıdır.

Anket

Bu çalışma, “Eşit Bakım Günü” (*Equal Care Day*) girişimi, Johanna Lücke ve klische*esc e.V. tarafından oluşturulan *Do You Equal(ly) Care @ Home?/The Mental Load Self-Test* belgesine¹ dayanmaktadır. Söz konusu

belgede yer alan orijinal sorulardan farklı olarak bu çalışmada sosyo-kültürel koşullar ve özelliklere ek olarak katılımcıların koşulları ve özellikleri gözetilerek yeni sorular eklenmiş ve soru biçimi değiştirilmiştir. Orijinal sorular belirli eylemlere günlük, haftalık, aylık ve yıllık ne kadar zaman ayrıldığını ölçmeye çalışmaktadır. Bu çalışmada, katılımcıların cinsiyetine bağlı olarak eylemin gerçekleşmesinden önceki arka planındaki zihinsel süreçleri işaret eden *düşünme* ve *planlama/organize etme* sıklığının ölçülmesi amaçlanmıştır. Bu durumda, eylemi yapan (“ben”, “partnerim/eşim” veya “başka bir üçüncü kişi”) değil, bu eylemi çiftler arasında düşünen ve/veya planlayan/organize eden kişinin kim olduğu diyadik (ikili) analizle anlaşılmaya çalışılmıştır. Diyadik yöntemden kasıt; çiftlerin bir birim (*unit*) olarak ele alınması, dolayısıyla da çiftlerden herhangi birinin verdiği yanıtın ilişkisel yani o ikiliğe dair olmasının kabulüdür (Aydoğan ve Özbay 2015). 5’li Likert ölçeği ile sorular “her zaman ben ...” ve “hiçbir zaman ben ...” zaman aralığında değişmektedir. Bu diyadik yöntem sayesinde katılımcıların yanıtları sadece kendilerinin zihinsel yükünü değil, aynı zamanda eşleriyle aralarındaki ilişkide zihinsel yükün nasıl bölüştüğüne dair bir fikir de sunmaktadır. Bir diğer deyişle, “her zaman ben...” diyen bir kadın katılımcı zihinsel yükün çiftler arasında tamamen kadın tarafından üstlenildiğine işaret ederken “hiçbir zaman ben...” diyen bir erkek katılımcı da zihinsel yükün çiftler arasında tamamen kadın tarafından üstlenildiğini belirtmektedir. Dolayısıyla bu çalışmadaki anket, birçok yönden orijinal anketteki sorulardan farklılık göstermektedir.

Anketteki sorular, Daminger’in (2019) üç aşamalı olarak tanımladığı bilişsel emek kavramsallaştırmasının öngörme (*anticipation*) başlığı altındaki maddelerine denk düşecek biçimde hazırlanmıştır. Bu bağlamda; ihtiyaçların öngörülmesi *düşünme*, ihtiyaçların karşılanması için seçeneklerin belirlenmesi ise *planlama/organize etmeye* karşılık gelmektedir. Bu çalışma, bu iki boyuttan oluşan bir süreç olarak tanımlanan zihinsel yükü ölçmeyi amaçlamaktadır. Hem *düşünme* hem de *planlama/organize etme* boyutları altında tek tek

sorulan hane içi eylemler, altı farklı başlığa ayrılmaktadır: Ev işleri, bebek/çocuk bakımı, çocuğun eğitimi, araç bakımı, yaşlı ebeveynlere sunulan destek, kültür ve tatil aktiviteleri. Ancak bu çalışmada yazından hareketle hane içindeki zihinsel yükün heteroseksüel çiftler arasında toplumsal cinsiyete bağlı olarak paylaşımını anlamaya odaklanıldığı için anketteki söz konusu altı başlıktan sadece ikisi olan ev işleri ve ev-arac bakımını ele alınmıştır. Bu iki başlığın seçilmesinin iki sebebi vardır. Birincisi, eksik verinin en az olduğu bu iki başlıktır. Bunun temel sebebi de örneklemede çocuk ya da yaşlı bakımı sunan ya da okul çağında çocuğu olan katılımcı sayısının düşük olmasıdır. İkincisi ise bu çalışmada sadece hane içi ev işlerine dair yükümlülöklere odaklanma amacı güdülmüştür.

Tablo 1: Değişkenler, göstergeler ve indeksler

Düşünme		Planlama/Organize Etme	
Ev işleri (indeks puan aralığı: 6-30)	Yemek yapma Alışveriş listesi yapma Temizlik malzemelerini alma Faturaları/Apartman Aidatı Ödeme Online Alışveriş Yapma	Ev işleri (indeks puan aralığı: 7-35)	Yemek yapma Evi Toplama Evi Süpürme, Silme ve Toz Alma Banyo/Tuvaleti Temizleme Bulaşık Makinesini Dizme ve Boşaltma Çamaşırları Çıkarma ve Asma Ütü Yapma
Ev-arac bakımı (indeks puan aralığı: 4-20)	Araç bakım işleri Araba yıkama Benzin alma Tamir işlerini yapma	Ev-arac bakımı (indeks puan aralığı: 4-20)	Araba Yıkama Aracı Tamire/Muayeneye Götürme Araç Trafik Sigortasını Yenileme Tamir İşlerini Yapma

Görüldüğü üzere, yukarıdaki tabloda hane içi işler ve sorumluluklara dair birçok eylem listelenmektedir. Bazı eylemler hem *düşünme* hem de *planlama/organize etme* başlığı altında yer alırken bazı eylemler sadece bir başlık altında yer almaktadır. Örneğin; yemek yapma eylemi hem ne yemek yapılacağı ve ne zaman yapılacağı gibi bir '*düşünme*' kısmını hem de malzeme listelerinin belirlenmesi ve gerekirse alışverişin yapılması gibi '*planlama/organize etme*' kısmını içermektedir. Dolayısıyla bu çalışmada orijinal sorulardan yola çıkılarak ve zihinsel arka plan gözetilerek eylemler listelenmiştir. Ayrıca, yapılan indeks geçerliliği (*reliability*) testlerine göre ise beş maddeden oluşan *ev işlerini düşünme indeksinin* Cronbach's Alpha değeri ,719, dört maddeden oluşan *ev-araç bakımı düşünme indeksinin* Cronbach's Alpha değeri ,793, yedi maddeden oluşan *ev işlerini planlama/organize etme indeksinin* Cronbach's Alpha değeri ,894, dört maddeden oluşan *ev-araç bakımını planlama/organize etme indeksinin* Cronbach's Alpha değeri ,771'dir. 7 ve üzerindeki değerler için indekslerin geçerli olduğu bilindiğine göre (Pallant 2002, 87) indeksler ölçmek istediğimiz başlıklar için geçerlidir.

Bu çalışmada, kadın ve erkek katılımcıların ev işleri ve ev-araç bakımına dair *düşünme* ve *planlama/organize etme* sorularına verdikleri yanıtlar diyardik olarak kodlanmıştır. Böylece, her bir erkek ve kadın katılımcının yanıtı hem kendisi hem de eşinin zihinsel yüküne işaret ediyor olarak değerlendirilmiştir. Ayrıca, analizlerin yorumlanmasını kolaylaştırmak adına erkek katılımcıların yanıtlarına ters kodlama (*reverse coding*) uygulanmış ve böylece indekslerde katılımcıların tümü kadın olarak yorumlanmıştır. Dolayısıyla 5'li Likert ölçeği ile oluşturulan indekslerin yorumlanması kolaylaşmıştır. Öyleyse, indeks puanı yükseldikçe çiftler arasında kadının zihinsel yükü artmakta ve/veya ağırlaşmaktadır.

Katılımcılar

Bu çalışmanın katılımcılarını, Ankara'daki bir vakıf üniversitesi bünyesinde çalışan akademik ve idari personelin yanı sıra temizlik, güvenlik gibi yardımcı hizmet pozisyonlarında görev alan kişiler oluşturmaktadır. Bu çalışmada uygunluk örnekleme (*convenience sampling*) yöntemi kullanılmış, dolayısıyla araştırmanın bir vakıf üniversitesi bünyesinde gerçekleştirilmesi, katılımcılara erişimini kolaylaştırdığı içindir. Bu sebeple, bu çalışmada temsili ve olasılıklı bir örnekleme ulaşma amacı ve bulguların evrene genellenmesi amacı güdülmemiştir. Gönüllülük esasına dayalı bu çalışmada, hane içi zihinsel yükün bölüşümünü anlamak amacıyla katılımcılarda aranan temel özellik-ya da çalışmanın katılımcı anlamında sınırlılığı- “katılımcının evli olması ya da partneri ile en az 6 aydır aynı evi paylaşıyor olması” şeklinde belirlenmiştir. Böylece anket uygulamasının ilk aşamasında heteroseksüel birliktelikler dışında kalan çiftlere de ulaşılması hedeflenmiştir. Uygulama süreci, üniversitenin etik kurulundan alınan izin ardından üniversitedeki tüm personele konuyla ilgili araştırma duyurusu ve koşulları sağlayanların ankete katılımı için link içeren bir e-posta gönderimiyle başlamıştır. Bu çerçevede anket, söz konusu link üzerinden 11 Ocak-7 Şubat 2021 tarihleri arasında 4 hafta boyunca erişim ve katılıma açık tutulmuştur. Aynı zaman diliminde sınırlı kalmak kaydıyla çeşitli zorunluluklar nedeniyle de kimi katılımcılara yüz yüze uygulanmıştır. Böylece, çevrimiçi ve yüz yüze uygulanan ankete toplamda 122 kişi katılmıştır. Dolayısıyla cevaplama yüzdesi %20,3'tür. Ancak 11 kişi, katılımcı olma koşullarını sağlamadığı ya da bazı temel sorulara eksik veri girildiği için bu çalışmada 111 katılımcının yanıtları esas alınmıştır.

Tablo 2: Katılımcıların sosyo-demografik özellikleri

	Sayı	Yüzde	Ortalama (Std. sapma)
Cinsiyet			
Kadın	76	68,5	
Erkek	35	31,5	
Yaş			36,18 (24,334)
Eğitim Seviyesi			
İlkokul ve altı	5	4,5	
Ortaokul	4	3,6	
Lise	15	13,5	
Yüksek okul	4	3,6	
Üniversite	16	14,4	
Yüksek lisans	20	18,0	
Doktora	47	42,3	
Üniversitedeki Pozisyonu			
Akademik	63	56,8	
İdari	22	19,8	
Yardımcı hizmet	26	23,4	
Hanedeki Çalışan Durumu			
Tek çalışan	35	31,5	
Çift çalışan	76	68,5	
Aylık Hanehalkı Geliri			14032,08 (10530,517)
Çocuk Sahibi			
Evet	77	69,4	
Hayır	34	30,6	
Çocuk Sayısı			
1	43	56,6	
2	30	39,5	
3	3	3,9	
Sınıfsal Aidiyet			
Alt altı	1	0,9	
Alt	8	7,3	
Orta	51	46,8	
Orta üstü	42	38,5	
Üst	7	6,4	
En Uzun Yaşanılan Yer			
Köy	1	0,9	
İlçe	13	11,7	
Şehir merkezi	97	87,4	

Tablo 2’de görüldüğü üzere, katılımcıların %68,5’i kadın %31,5’i erkektir. Yaş aralığı 26-75 yaş olarak değişen 111 katılımcının ortalama yaşı ise 36,18’dir. Katılımcıların tümü evlidir. Üniversitedeki çalışma pozisyonuna göre dağılımda ise; araştırma görevlilerinin de dâhil olduğu akademik personel katılımcıların %56,8’ini; idari personel %19,8’ini; yardımcı hizmet personeli ise %23,4’ünü oluşturmaktadır. Eğitim seviyesi ilkokul ve altı düzeyden doktora düzeyine kadar çeşitlilik göstermektedir: Katılımcıların 1/4’ü (%25,2) lisans düzeyine kadar eğitim almışken %42,3’ü doktora düzeyinde eğitim almıştır ve bu oran çalışma pozisyonu ve katılıma da paralel bir şekilde katılımcılar arasındaki en büyük orandır. Katılımcıların %68,5’i çift-çalışanlı hane yapısına mensuptur. Ayrıca, aylık hane geliri 2300-55000 TL aralığında değişmekte ve ortalaması 14032,08 TL’ye tekabül etmektedir. Katılımcıların yaklaşık %70’i çocuk sahibi olduğunu belirtmiştir ve ortalama çocuk sayısı 1.47’dir. Katılımcıların en fazla 3 çocuğu vardır ve yarısından fazlası (%56,6) tek çocukludur. Katılımcıların çoğunluğu (%87,4), en uzun süreli olarak şehir merkezinde yaşamışlar ve kendilerini sınıfsal olarak çoğunlukla orta ve orta-üstü sınıf olarak tanımlamışlardır.

Araştırmanın Bulguları

Bu çalışmada, hane içi sorumluluk ve yükümlülüklerin zihinsel yükünün heteroseksüel çiftler arasında nasıl paylaşıldığını anlamak için iki eylem -ev-işleri ve ev-araç bakımı- üzerinden düşünme ve planlama/organize etme indeksleri oluşturulmuştur. Bu indekslere uygulanan betimsel analizlerde; çapraz tablolama, korelasyon, t-test ve ANOVA testleri yapılmıştır. Ayrıca, daha önce de belirtildiği gibi, sosyo-demografik sorular dışındaki sorulara verilen yanıtlar, analizlerin yorumlanmasını kolaylaştırmak adına erkek katılımcıların yanıtları ters kodlanarak (*reverse coding*) yapılmış ve böylece katılımcıların tümü ka-

dın olarak yorumlanmıştır.

Birçok hane içi eylemden oluşan *ev işlerini ve ev-araç bakımını düşünme ve ev işlerini ve ev-araç bakımını planlama/organize etme* indekslerine ait değerler aşağıda verilen Tablo 3'te görülmektedir.

Tablo 3: İndeks değerleri

	Ortalama	Std. Sapma		Ortalama	Std. sapma
Düşünme			Planlama/Organize Etme		
Ev işleri	16,7959	4,08659	Ev işleri	27,0930	5,94213
Ev-araç bakımı	7,5263	3,51847	Ev-araç bakımı	6,8132	3,25546

Daha önce de belirtildiği üzere, indeks değeri ne kadar yüksekse çiftler arasında kadının zihinsel yükünün daha fazla olduğu kabul edilmektedir. Bu durumda, *ev işlerini düşünme* ($\bar{x}=16,7959$, $SD=4,08659$) ve *ev işlerini planlama/organize etme* ($\bar{x}=27,0930$, $SD=5,94213$) indeks değerlerine göre kadınlar ev işlerine dair eylemlerde daha fazla zihinsel yük altındayken *ev-araç bakımını düşünme* ($\bar{x}=7,5263$, $SD=3,51847$) ve *ev-araç bakımını planlama/organize etme* ($\bar{x}=6,8132$, $SD=3,25546$) indeks değerlerine göre de erkekler ev-araç bakımına dair eylemlerde zihinsel yükün altındadır. İndekslerin altındaki yemek yapmak, temizlik yapmak gibi eylemlerin sıklığı dikkate alındığında kadınların süreklilik arz eden yoğun bir zihinsel yük taşıdığı görülmektedir. Öte yandan; araç yıkama, araç muayenesi veya tamir işleri gibi daha çok zamana yayılmış ve ortaya çıkması durumunda gerçekleştirilecek bu tür eylemlerden oluşan ev-araç bakımını düşünme ve planlama/organize etme eylemleri ise erkeklerin üstlendikleri hane içi sorumluluk alanına denk düşmektedir. Dolayısıyla, erkeklerin kadınlar kadar yoğun ve sürekli zihinsel yük altında olmadıkları söylenebilir.

İndeksler genel olarak hane içi sorumluluk ve yükümlülüklerinin anlaşılması için oluşturulmasına rağmen indeks maddelerinin her biri üzerinde

ayrıca durmak zihinsel yükün detaylıca anlaşılması için önem arz etmektedir. Tablo 4'te *ev işleri ve ev-araç bakımını düşünme* indekslerinin alt başlıklarına göre dağılımları verilmektedir.

Tablo 4: Düşünme indeks maddelerinin yüzdeler dağılımı

		Ben hiç düşünmem.	Ben daha az düşünürüm.	İkimiz de aynı sıklıkla düşünürüz.	Genelde ben düşünürüm.	Her zaman ben düşünürüm
Ev işleri	Yemek yapma (N=109)	2,8	6,4	26,6	39,4	24,8
	Alışveriş listesi yapma (N=108)	3,7	9,3	37	25	25
	Temizlik malzemelerini alma (N=111)	9,9	9	22,5	21,6	36,9
	Faturaları/Apartman Aidat Ödeme (N=109)	41,3	23,9	17,4	8,3	9,2
	Online Alışveriş Yapma (N=102)	7,8	12,7	28,4	21,6	29,4
Ev-araç bakımı	Araç bakım işleri (N=98)	66,3	20,4	5,1	5,1	3,1
	Araba yıkama (N=99)	56,6	22,2	10,1	5,1	6,1
	Benzin alma (N=100)	46	19	25	4	6
	Tamir işlerini yapma (N=110)	35,5	26,4	19,1	14,5	4,5

Ev işlerini düşünme indeksinin altındaki yemek yapmanın düşünülmesine bakıldığında çiftlerin yaklaşık %40'ında *genelde* ve %25'inde de *her zaman* kadınların düşündüğü görülmektedir. Çiftlerin yaklaşık %27'sinde, eşlerin *aynı sıklıkta* düşündüğü ve sadece %2,8'inde kadınların *hiç* düşünmedikleri belirtilmiştir. Alışveriş listesi yapma başlığına bakıldığında çiftlerin %37'sinde eşlerin *aynı sıklıkta*, %50'sinde ise *genelde* ve *her zaman* kadınların düşündüğü görülmektedir. Temizlik malzemeleri almayı düşünme konusunda ise çiftlerin %36,9'unda kadınların *her zaman* düşündüğü belirtilmiştir. Online alışveriş yapmak, alışveriş listesi yapmayı düşünmek ile paralel bir biçimde yanıtlanmıştır. Çiftlerin yaklaşık %30'unda kadınların *her zaman* online alışveriş yapmayı düşündüğü belirtilirken %28,4'ünde eşlerin *aynı sıklıkla* düşündüğü belirtilmiştir. Bunlara karşın, maddi süreçlerden biri olan faturaların ve apartman aidatının ödenmesini düşünmek başlığında çift-

lerin %41,3'ünde kadınların *hiç* düşünmediklerini, sadece %9,2'si *her zaman* kendilerinin düşündüğünü ve %17,4'ünde de eşlerin *aynı sıklıkla* düşündüğü belirtilmiştir. Görüldüğü gibi, yemek ve temizlik gibi eve ait işler kadınların daha çok düşündükleri hane içi işler olurken fatura ve aidat ödemesi gibi maddi konuların ise erkeklerin daha fazla düşündükleri sorumluluklar olduğu söylenebilir.

Ev-araç bakımına dair işlerin düşünülmesi sürecine bakıldığında ise ev işlerine asimetric bir biçimde genel olarak bütün alt başlıklarda kadınların *daha az veya hiç* düşünmedikleri görülmektedir. Örneğin, çiftlerin %66,3'ünde araç bakımı, %56,6'sında araç yıkama, %46'sında benzin almada ve %35,5'inde tamir işlerini yapmayı kadınların *hiç* düşünmedikleri belirtilmiştir. Eşlerin *aynı sıklıkla* düşünme yüzdesinin en fazla olduğu başlık, çiftlerin %25'i ile benzin almayı düşünmektir.

Tablo 5'te ise, *ev işleri ve ev-araç bakımını planlama/organize etme* indekslerinin alt başlıklarına göre dağılımları yer almaktadır.

Tablo 5: Planlama/organize etme indeks maddelerinin yüzdeler dağılımı

		Ben hiç planlamam/organize etmem.	Ben daha az planlarım/organize ederim.	İkimiz de aynı sıklıkla planlarız/organize ederiz.	Genelde ben planlarım/organize ederim.	Her zaman ben planlarım/organize ederim.
Ev işleri	Yemek yapma (N=106)	1,9	5,7	29,2	34	29,2
	Evi toplama (N=108)	0,9	2,8	31,5	38,9	25,9
	Evi süpürme, silme ve toz alma (N=104)	1	4,8	33,7	24	36,5
	Banyo ve tuvaleti temizleme (N=104)	2,9	2,9	22,1	31,7	40,4
	Bulaşık makinesini dizme-boşaltma (N=106)	2,8	13,2	34	21,7	28,3
	Çamaşırları çıkarma ve asma (N=105)	3,8	7,6	24,8	26,7	37,1
	Ütü yapma (N=89)	10,1	4,5	16,9	20,2	48,3
Ev-araç bakımı	Araba yıkama (N=93)	60,2	20,4	11,8	5,4	2,2
	Araç tamire/muayeneye götürme (N=95)	74,7	14,7	5,3	2,1	3,2
	Araç trafik sigortasını yenileme (N=95)	69,5	11,6	10,5	4,2	4,2
	Tamir İşlerini yapma (N=104)	42,3	25	15,4	13,5	3,8

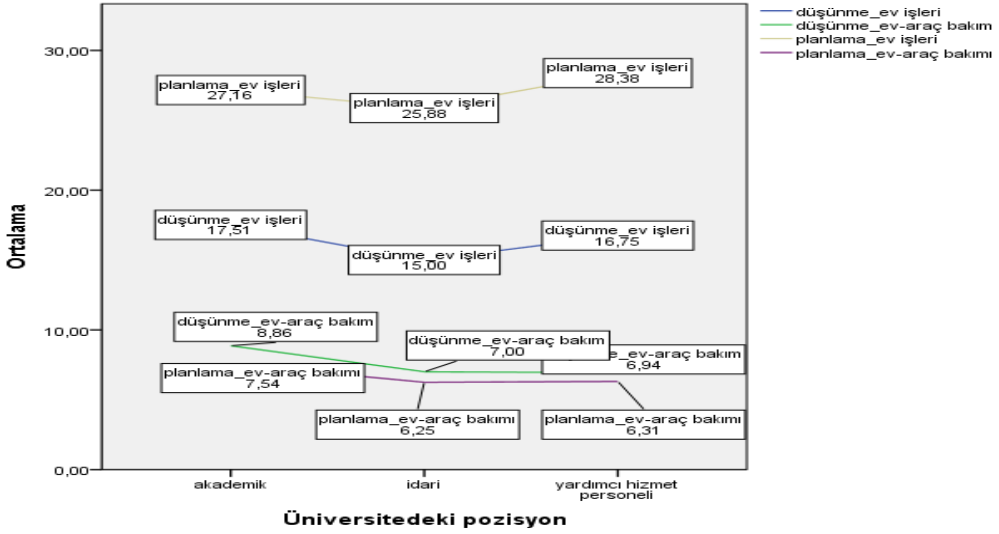
Ev işlerini planlama/organize etme indeksinin maddelerine tek tek bakıldığında *hiç* ve *daha az* seçeneklerinin diğer seçeneklere göre yüzdelik olarak daha düşük olduğu görülmektedir. Yemek yapmayı planlama/organize etme sorusuna, çiftlerin %29,2'sinde *her zaman* kadınlar, %34'ünde *genelde* kadınlar, %29,2'sinde eşlerin *aynı sıklıkla* ve sadece %1,9'unda kadınların *hiçbir zaman* yapmadığı cevabı verilmiştir. Evi toplamanın planlama/organize edilmesinde ise çiftlerin %25,9'unda *her zaman* kadınlar, %38,9'unda *genelde* kadınlar, %31,5'inde ise eşlerin *aynı sıklıkla* olduğu belirtilmiştir. Evi süpürme, silme ve toz alma başlığında ise *her zaman* kadınlar (%36,5) ve eşlerin *aynı sıklıkla* (%33,7) seçenekleri ağırlıklıdır. Banyo ve tuvalet temizleme işinin planlama/organize etmede ise çiftlerin %40,4'ünde *her zaman* kadınlar, %31,7'si *genelde* ben ve %22,1'i *aynı sıklıkla* olduğunu belirtmiştir. Bulaşık makinesini dizme ve boşaltma başlığında en yüksek yüzde %34 ile eşlerin *aynı sıklıkla* yapması olurken %28,3 ile ikinci sırada *her zaman* kadınların planlaması/organize etmesi cevabı gelmiştir. Çamaşırları makineden çıkarma ve asma işleminde çiftlerin %37,1'nde *her zaman* kadınlar, %26,7'sinde *genelde* kadınlar ve %24,8'inde eşlerin *aynı sıklıkla* planladığı/organize ettiği görülmektedir. Ütü yapma başlığı ise *her zaman* ve *hiçbir zaman* seçeneklerinin diğer başlıklara kıyasla en yüksek olduğu başlıktır: Çiftlerin %48,3'ünde *her zaman* kadınlar ve %10,1'inde *hiçbir zaman* kadınların ütü yapmayı planladığı/organize ettiği yanıtı verilmiştir.

Ev-araç bakımını planlama/organize etme indeksinde yer alan dört alt başlığında, *hiç* ve *daha az* yanıtları yüzdelik olarak ağırlık kazanmaktadır: Araba yıkamanın planlanması/organize edilmesi için çiftlerin %60,2'sinde, araç tamiri/muayeneye götürme için çiftlerin %74,7'sinde, araç trafik sigortasını yenileme için çiftlerin %69,5'inde ve tamir işlerini yapma için çiftlerin %42,3'ünde kadınların *hiçbir zaman* yapmadığı yanıtı verilmiştir. Kadınların *daha az planladığı/organize ettiği* yanıtının yüzdeleri sırasıyla; %20,4, %14,7, %11,6 ve %25'tir. Görüldüğü gibi, ev-araç bakımını düşünme başlığına pa-

ralel olarak ev-araç bakımını planlama/organize etmede de kadınlardan çok erkeklerin zihinsel yükü söz konusudur.

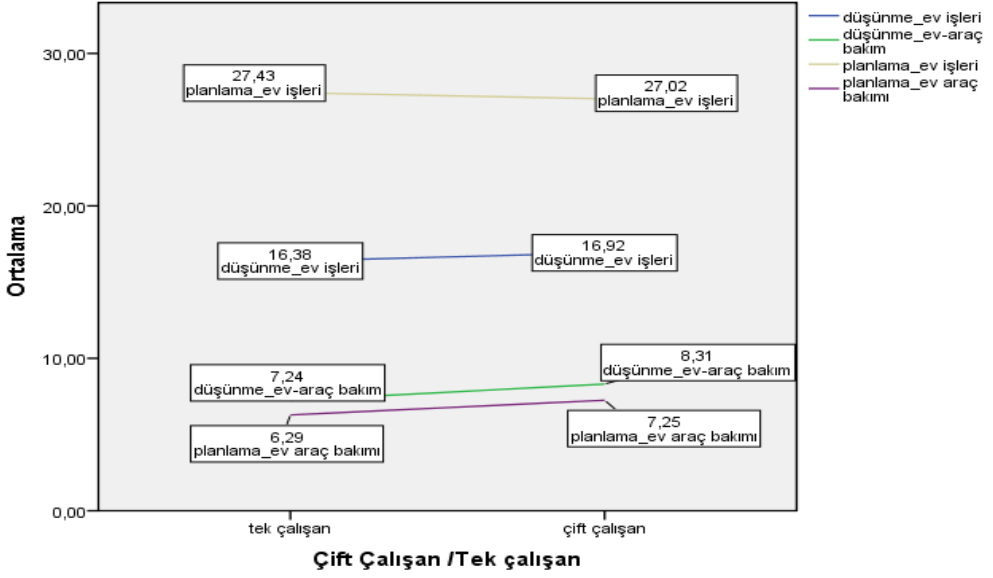
Ev işleri ve ev-araç bakımı indekslerinin alt başlıklarındaki yüzdelerlik dağılımlar paralellik göstermekle birlikte aralarındaki ilişkiselliğe korelasyon analizi ile bakıldığında ise *ev işlerini düşünme* ile *ev işlerini planlama/organize etme* ($r=.443$, $n=78$, $p<.000$) ve *ev-araç bakımını düşünme* ile *ev-araç bakımını planlama/organize etme* ($r=.879$, $n=90$, $p<.000$) istatistiksel olarak pozitif korelasyona sahip olduğu görülmektedir. Bu korelasyon, hane içi sorumluluk ve yükümlülüklerin zihinsel yükünün *düşünme ve planlama/organize etme* boyutunda kendi içinde devam ettiğini, yani süreklilik gösterdiğini (örneğin yemek yapmayı düşünmek ve onu planlamak/organize etmek gibi) ortaya koymaktadır. Ayrıca, kısmen de olsa zihinsel yükün “ev işleri” ve “araç-tamir” şeklinde kadın-erkek arasında paylaşıldığı görülmektedir. Buradaki asıl noktalar, paylaşımın hangi toplumsal cinsiyete dayalı normlara dayanarak yapıldığı ve eylemin uygulanma sıklığı/zamanı açısından nasıl bir iş bölümü içerdiğidir. Somutlaştırmak gerekirse, yemek yapmak her gün tekrar eden bir eylem iken araç bakımı veya trafik sigortası yaptırmak gibi eylemlerin yılda birkaç defaya mahsus eylemler olması, zihinsel yük açısından da farklılık yaratacaktır. Dolayısıyla sadece eylemlerin çeşidi değil, aynı zamanda sıklığı da dikkate alınması gereken başka bir noktadır. Bu durumda, daha yoğun ve sık olan ev işlerinin zihinsel yükünün kadınlar; daha seyrek, hatta yıla yayılmış ev-araç bakımına ait eylemlerin zihinsel yükünün erkekler tarafından taşındığı sonucuna ulaşılabilir. Bu durumda, kadınların zihinsel yükünün daha yoğun ve ağır olduğunu belirtmek gerekir.

Kadın ve erkek arasında hane içi zihinsel yük paylaşımı bu şekilde gerçekleşirken farklı gruplar arasındaki benzerlikleri ve/veya farklılıkları görmek için üniversitedeki pozisyon, hane içinde çalışan sayısı, çocuk sayısı, sınıfsal statü ve gelir değişkenlerine göre analizler de yapılmıştır.



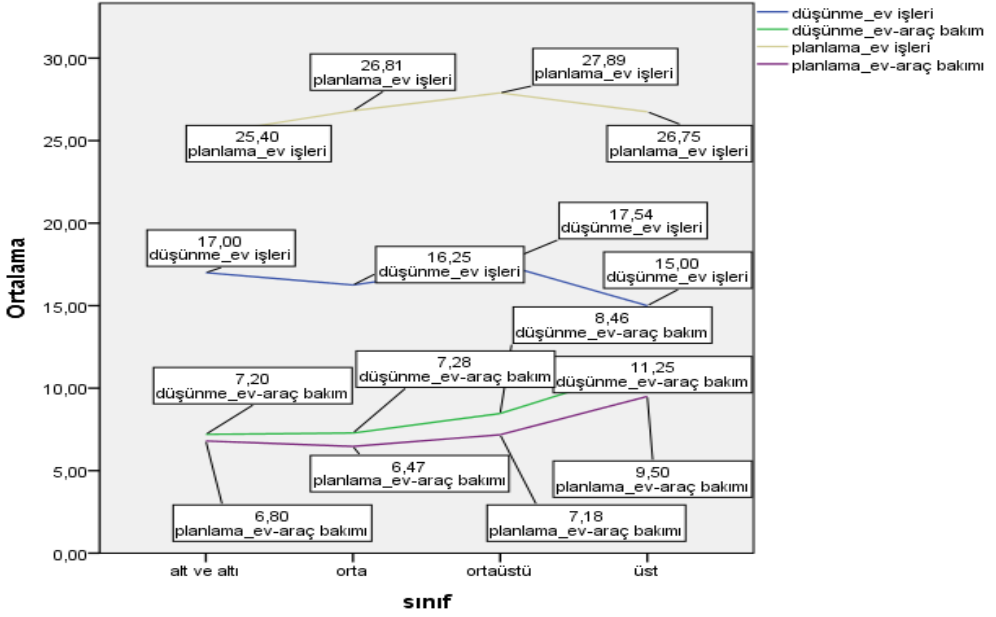
Şekil 1: Üniversitedeki pozisyona göre indeks değerleri

Akademik, idari ve yardımcı hizmet personeli olarak ayrılan üniversitedeki çalışma pozisyonlarına göre, Şekil 1’de görülen sonuçlara ulaşılmıştır. Sadece ev-araç bakımını düşünme indeksi ($F(2, 92)= 3,277, p=,042$) üniversitedeki pozisyona göre istatistiksel olarak anlamlı farklılık göstermektedir. Akademik ($\bar{x}=8,2830, SD= 3,393$) ve yardımcı hizmet personeli ($\bar{x}=6,1364, SD= 3,46816$) arasında görülen bu farklılık, göreceli olarak, benzin almak gibi kısa süreli eylemleri de içermektedir. Bu durumun, akademik personel için evde iki aracın olması veya bir aracın hem kadın hem de erkek tarafından ortak olarak kullanılma ihtimali ile ilgili olduğu düşünülebilir. Örneğin, benzin alma eyleminde yaşanan *düşünme* boyutundaki zihinsel yüke üniversitedeki pozisyona göre detaylı bakıldığında akademik personelin “*ikimiz de aynı sıklıkla düşünüyoruz*” seçeneğini seçme oranı (%29,1) diğer personel gruplarına göre daha yüksektir (idari %19, yardımcı personel %20,8).



Şekil 2: Çalışan sayısına göre indeks değerleri

Şekil 2’de hanede çalışan sayısına göre tüm indeks değerlerine yer verilmektedir. Genel olarak değerlendirildiğinde istatistiksel olarak çalışan sayısı ile zihinsel yükün başlıkları arasında anlamlı bir sonuca varılmamıştır ($p > .05$). Bu sonuca benzer şekilde, çocuk sayısı ile hiçbir indeks de istatistiksel olarak anlamlı değildir ($p > .05$). Bu durumda, hanedeki çalışan sayısı ve çocuk sayısından bağımsız olarak zihinsel yükün kadınlar tarafından taşındığı görülmektedir.



Şekil 3: Sınıfa göre indeks değerleri

Sınıfsal aidiyet ayrımına göre indeks değerlerine bakıldığında (Şekil 3), sadece ev-araç bakımı düşünme indeksinde üst sınıfın diğer iki sınıfa -alt ve altı sınıf ile orta sınıf- kıyasla istatistiksel olarak farklılık gösterdiği görülmektedir ($F(3, 94) = 4,450, p = ,017$). Sınıfsal aidiyet farklılıklarına göre ev-araç bakımını düşünme indeks değerlerindeki anlamlı sonuca benzer biçimde hanehalkı gelir düzeyi ve ev-araç bakımını düşünme arasında da istatistiksel olarak anlamlı bir ilişki söz konusudur ($p < .05$). Bu ilişki de, üniversite pozisyonları arasındaki farklılıklarda varsayıldığı gibi, hanedeki araç sayısı ve/veya kadın ve erkeğin aynı aracı ortak kullanımı ile ilişkili olabilir.

Sonuç ve Tartışma

Bu çalışmada uygulanan analizlerden elde edilen bulgular ışığında, zihinsel yükün iki boyutunu oluşturan *düşünme* ve *planlama/organize etme* boyutların-

da eylemlerin yapısına göre kadına ya da erkeğe yüklenen zihinsel yük farklılaşmaktadır. Kadın ve erkek arasında zihinsel yük farklılıklarının ev işleri ve ev-araç bakımı eylemlerinde belirginleştiği, ev-araç bakımında erkeklerin zihinsel yükü daha yüksek iken ev işlerinde kadınların zihinsel yükünün yüksek olduğu göze çarpmaktadır. Bu durum, hane içi sorumlulukların cinsiyetlendirilmiş yapısının zihinsel yüke de yansıdığını göstermektedir. Bu bulgulardan ortaya çıkarabilecek sonuçlardan biri de kadınların daha sık gerçekleştirilmesi gereken/beklenen eylemlerde (örneğin, yemek yapma) zihinsel yükü üstlendikleri, erkeklerin ise daha aralıklı gerçekleştirilebilen eylemlere (örneğin, araba yıkama) dair zihinsel yük altında oldukları sonucuna varılmıştır. Bu durum da kadınların hane içi emeğe dair zihinsel yükünün, erkeklere kıyasla daha sık ve ağır olduğunu göstermektedir.

Her ne kadar günümüzde evli çiftler arasında hane içi bölüşümde eşitsizlikler azalıyor gibi görünse de (İlkkaracan ve Memiş 2021) bu durum, daha ziyade, iş bölümünün fiziksel boyutunda yaşanmaktadır. Bu çalışma, zihinsel yükün daha sık ve ağır bir biçimde kadınlar tarafından üstlenildiğini ortaya çıkarmıştır. Zihinsel yükün hem daha görünmeyen bir emeğe dair olması, hem de çok önemli ve zaman harcanan bir mesai olarak görülmemesi; bu emek türünün, akademik çalışmalarda ve sosyal politika tartışmalarında yok sayılmasına neden olmaktadır. Kadınların üzerine düşen ev işleri, bakım işleri ve duygusal emek ile zihinsel yük, aynı zamanda istihdama katılımlarını ya da iş hayatlarına yayılımlarla birlikte psikolojik iyiliklerini de etkilemektedir (Offer 2014). Dolayısıyla kadınların iş-yaşam dengelerinin gözetilmesine dair atılacak her adımda zihinsel yük konusuna da önem verilmelidir. Ayrıca, ücretli çalışan kadınların haneye ve aileye dair sorumluluklarının azalmadığı bilinmektedir. Kadınların sorumluluklarına dair yaşadıkları bu çelişkili durum, Özbay'ın (1982) "çalışan kadınlar" yerine "piyasa ekonomisine katılan ev kadınları" tanımlamasını hatırlatmaktadır. Bu bağlamda, "ücretli ve ücretsiz çalışma arasındaki ayrımın kadın çalışması söz konusu olunca önemini yitirdiği"

(Dedeoğlu 2019: 147-48) göz önünde bulundurulmalıdır. Kısacası, kadının iş-gücü piyasasına katılımına ve karşılıksız emeğin tanınmasına dair yapılacak iyileştirmelerde kadın emeğinin bütünleşik yapısı gözetilmelidir.

COVID-19 pandemisi sırasında kadınların hane içi yükü daha çok üstlendikleri, hatta yüklerinin hem zaman kullanımı hem de fiziksel çıktıları anlamında daha da arttığına dair dünyanın birçok ülkesinde sayısız çalışma gerçekleştirilmiştir (Czymara, Langenkamp, ve Cano 2021; Giurge, Whillans, ve Yemiscigil 2021; Waddell vd. 2021). Bu çalışmada her ne kadar pandemiye dair özel sorular sorulmamış olsa da çalışmanın gerçekleştirildiği zaman aralığı pandeminin devam ettiği günlere denk gelmiştir. Dolayısıyla bu çalışmanın bulgularında ortaya çıkan zihinsel yük gerçekliği, pandemi sırasında daha da belirginleşmiştir. Bu bağlamda, Kandiyoti (2020)'nin de altını çizdiği gibi, hane içi iş bölümündeki daha eşitlikçi gibi görünen gelişmeler aslında bir illüzyondan ibarettir ve çiftler arasındaki toplumsal cinsiyete dayalı eşitsizlikler devam etmektedir.

Bu çalışmada, dünyada henüz yeni bir kavram olan zihinsel yük ele alınmış ve bu kavramın nicel bir çalışma aracılığıyla nasıl operasyonelize edilebileceği test edilmiştir. Böylece, Türkiye’de değersiz kılınan hane içi karşılıksız emeğin kadınların hayatlarında nasıl görünmez bir yük -zihinsel yük- oluşturduğuna mercek tutulmaya çalışılmıştır. Bu “görünmez” yük, kadınların hayatın diğer alanlarına katılımlarında nasıl bir engel oluşturabileceği ve ne tür çıktılar olabileceğine dair düşündürmesi açısından da ayrıca önemlidir. Bu anlamda da bu çalışmanın sosyal politika yapıcılarının bu konuya yönelmesini teşvik edecek bir başlangıç olması beklenmektedir.

Bu çalışmanın belli başlı bazı kısıtlamalarının olduğunu belirtmek gerekmektedir. Öncelikle, bu çalışma COVID-19 pandemisinin kısıtlamaları altında gerçekleştirilmiştir. Dolayısıyla pandemi döneminden kaynaklanan özel durumların bulgular üzerinde etkisi her ne kadar bu çalışmada ele alınmamış olsa da söz konusu olabilir. Buna ek olarak, çok küçük bir örneklem ile gerçek-

leştirilen bu nicel çalışmadan elde edilen bulguların ulusal temsiliyet amacını taşımadığı kabul edilmektedir. Katılımcıların bir vakıf üniversitesinde çalışan personelden oluştuğu düşünülürse bu çalışmada uygunluk örnekleme kullanılması kaynaklı bazı sınırlılıklar da söz konusudur. Örneğin, üniversitedeki personelin sosyo-demografik dağılımı bilinmediği için, örneklemedeki dağılımın üniversitenin genelindeki dağılımı ne kadar yansıttığı bilinmemektedir. Ayrıca, örneklemin çoğunu orta ve orta-üstü sınıfa mensup katılımcıların oluşturması da bu çalışmanın bulgularının sınıf farklılıklarını yansıtmaya gücünü azaltmaktadır. Dolayısıyla, sınıf farklılıklarını anlamaya yönelik araştırmalar yürütülmeli ve bu araştırmalarda farklı çalışma tipine -yarı zamanlı, tam zamanlı, çalışmayan- göre de analizler gerçekleştirilmelidir. Bu çalışmada örneklemin belirleyici unsurlarından bir diğeri, evli ya da uzun süreli birlikteliği olan çiftlerle ve Ankara'da yaşayanlarla sınıflandırılmasıdır. Ancak, katılımcıların çoğunun evli olması ve kayıp veri sebebiyle bu çalışmada sadece evli çiftlere odaklanılmıştır. Türkiye'de yasal evlilik hakkı heteroseksüel çiftlere tanındığı için hetero-dışı birlikteliklere dair bir bulgu sunulamamıştır.

Ayrıca hane içi emeğin zihinsel yüküne dair gelecek çalışmalarda farklı aile tiplerinde araştırılması ve bölgesel, kır-kent farklılıklarının da göz önünde bulundurulması önerilmektedir. Bu çalışmadaki metodolojik tercih; katılımcıların anket yanıtlarının kadın ve erkek olarak iki ayrı örneklem yerine tek bir örnekleme çiftler bazında, yani, diydik olarak analiz edilmesidir. Bu tercihten kaynaklanan bazı kısıtlamalar da mevcuttur. İlk olarak, bireyin kendi deneyimlerine dair verdiği bilgiler ile eşlerinin onların adına sundukları bilgiler örtüşmeyebilir. İkincisi olarak ise bu çalışmada çiftlerden ikisiyle de görüşülmemiş, yani, aynı eyleme yönelik iki kişinin değerlendirmesi karşılaştırılamamıştır. Dolayısıyla, çiftlerden alınan ayrı ayrı yanıtlara dayanan bir çalışma da zihinsel yükün nasıl dağıldığını karşılaştırmalı olarak değerlendirebilir.

Gelecekte zihinsel yük üzerine gerçekleştirilecek çalışmalarda, bu araş-

tırmadan çıkan edinimlerin ışığında, nitel veya nicel araştırma yöntemleri kullanılarak daha farklı gruplara ulaşılması önerilmektedir. Özellikle temsili gücü yüksek büyük örneklemle gerçekleştirilecek nicel çalışmalarda, regresyon alınarak çalışmanın odağındaki pratikleri etkileyen kimi değişkenlerin kontrolü de söz konusu olabilecektir. Böylelikle, karmaşık bir yapıya sahip olan zihinsel yük konusunun çok boyutlu ve test edilebilir yapısı daha sağlıklı bir şekilde ortaya konabilir. Ayrıca, küçük bir örneklem üzerinden uygulanan analizler yazında yer alan tartışmalarla örtüşen sonuçlar sunmuş olsa da söz konusu olan “görünmez” bir emek olduğu için nitel bir çalışmayla bu emeğin nasıl deneyimlendiği ve anlamlandırıldığı da irdelenmelidir. Boylamsal veri toplanarak önemli yaşam evreleri arasındaki geçişlerde zihinsel yükün nasıl şekillendiğinin anlaşılması da toplumsal cinsiyet eşitsizliğini anlamak açısından önemli olacaktır. Dolayısıyla, zihinsel yükün mekanizması ve nedenlerine odaklanacak hem daha derinlemesine nitel hem de daha geniş kitlelere ulaşacak ulusal temsiliyet gücü yüksek nicel çalışmalara ihtiyaç söz konusudur. Bu çalışma, bu ihtiyaçların gösterilmesini ve ulusal yazına yeni kavramların eklenmesini amaçlayarak bir başlangıç yapmıştır.

1 Soruların İngilizce versiyonu için bakınız: <https://equalcareday.de/wp-content/uploads/2021/02/mental-load-home-en.pdf>

Kaynakça

- Akkan, Başak. 2018. "The Politics of Care in Turkey: Sacred Familialism in a Changing Political Context." *Social Politics: International Studies in Gender, State & Society* 25(1): 72-91.
- Atasü-Topçuoğlu, Reyhan. 2022. "Gender Inequality, The Welfare State, Disability, and Distorted Commodification of Care in Turkey." *New Perspectives on Turkey* 66: 61-87.
- Aybars, Ayşe İdil, Fatma Umut Beşpınar, ve Hediye Sibel Kalaycıoğlu. 2018. "Familialization of Care Arrangements in Turkey: Questioning the Social Inclusion of 'the Invisible'." *Research and Policy on Turkey* 3(2): 115-137.
- Aydoğan, Didem, ve Yaşar Özbay. 2015. "Çiftlerde ilişkisel yılmazlık ve ilişkisel profesyonel yardım arama: İkili (dyadic) analiz." *Turkish Psychological Counseling and Guidance Journal* 5(44) : 109-121.
- Bittman, Michael, Paula England, Liana Sayer, Nancy Folbre, ve George Matheson. 2003. "When Does Gender Trump Money? Bargaining and Time in Household Work." *American Journal of Sociology* 109(1): 186-214.
- Bolak, Hale Cihan. 1997. "When Wives are Major Providers: Culture, Gender, and Family Work." *Gender & Society* 11(4): 409-433.
- Coltrane, Scott. 2000. "Research on Household Labor: Modeling and Measuring the Social Embeddedness of Routine Family Work." *Journal of Marriage and Family* 62(4): 1208-1233.
- Czymara, Christian S., Alexander Langenkamp, ve Tomas Cano. 2021. "Cause for Concerns: Gender Inequality in Experiencing the COVID-19 Lockdown in Germany." *European Societies* 23(sup1): S68-S81.

- Daminger, Allison. 2019. "The Cognitive Dimension of Household Labor." *American Sociological Review* 84(4): 609-633.
- Dean, Liz, Brendan Churchill, ve Leah Ruppanner. 2022. "The Mental Load: Building a Deeper Theoretical Understanding of How Cognitive and Emotional Labor Over Load Women and Mothers." *Community, Work & Family* 25(1): 13-29.
- Dedeođlu, Saniye. 2000. "Toplumsal Cinsiyet Rollerini Açısından Türkiye'de Aile ve Kadın Emeđi." *Toplum ve Bilim* 86(3): 139-170.
- Dedeođlu, Saniye. 2019. "Kadın Emeđinin Bütünlüğü: Ücretli ve Eviçi Ücretsiz Emek Tartışmaları." İçinde *Kadın Emeđi: Seçme Yazılar*, derleyen Ferhunde Özbay, 147-152. İstanbul: İletişim Yayınları.
- Ekiz Gökmen, Çisel. 2017. "Toplumsal Cinsiyet ve Zaman Yoksulluđu: Hane İçi Ücretli ve Ücretsiz Emek Sunumu." *Çalışma ve Toplum* 55(4): 1953-1988.
- Ekiz Gökmen, Çisel. 2022. "A New Perspective on Women's Care Burden and Employment in Turkey." *New Perspectives on Turkey* 66: 11-34.
- Esping-Andersen, Gosta. (2011). *Tamamlanmamış Devrim: Kadınların Yeni Rollerine Uymak*. İletişim Yayınları.
- Fuwa, Makiko. 2004. "Macro-level Gender Inequality and the Division of Household Labor in 22 Countries." *American Sociological Review* 69(6): 751-767.
- Giurge, Laura M., Ashley V. Whillans., ve Ayşe Yemiscigil. 2021. "A Multicountry Perspective on Gender Differences in Time Use During COVID-19." *Proceedings of the National Academy of Sciences* 118(12): e2018494118.

- Glavin, Paul, Scott Schieman, ve Sarah Reid. 2011. "Boundary-Spanning Work Demands and Their Consequences for Guilt and Psychological Distress." *Journal of Health and Social behavior* 52(1): 43-57.
- Gönüllü Atakan, Ayşe 2018. "Toplumsal Cinsiyet Eşitliği ve Bakım Emeği." *Celal Bayar Üniversitesi Sosyal Bilimler Dergisi* 16(03): 125-136.
- Hessing, Melody. 1994. "More than Clockwork: Women's Time Management in Their Combined Workloads." *Sociological Perspectives* 37(4): 611-633.
- Hook, Jennifer L. 2010. "Gender Inequality in the Welfare State: Sex segregation in Housework, 1965–2003." *American Journal of Sociology* 115(5): 1480-1523.
- İlkkaracan, İpek, ve Emel Memiş. 2021. "Transformations in the Gender Gaps in Paid and Unpaid Work During the COVID-19 Pandemic: Findings from Turkey." *Feminist Economics* 27(1-2): 288-309.
- Kadir Has Üniversitesi Toplumsal Cinsiyet ve Kadın Araştırmaları Merkezi. 2022. Türkiye'de Toplumsal Cinsiyet ve Kadın Algısı Araştırması. <https://gender.khas.edu.tr/tr/turkiyede-toplumsal-cinsiyet-ve-kadin-algisi-arastirmasi>
- Kandiyoti, Deniz. 2020. "Salgın, Modern Kadının Yaşadığı İllüzyonu Yıktı Geçti." *Gazete Duvar*, 30 Nisan, 2020. <https://www.gazeteduvar.com.tr/gundem/2020/04/30/deniz-kandiyoti-salgin-modern-kadinin-yasadigi-illuzyonu-yikti-gecti>
- Lachance-Grzela, Mylene, ve Genevieve Bouchard, G. 2010. "Why Do Women Do the Lion's Share of Housework? A Decade of Research." *Sex Roles* 63(11): 767-780.
- Lee, Yun-Suk, ve Linda J. Waite. 2005. "Husbands' and Wives' Time Spent

on Housework: A Comparison of Measures.” *Journal of Marriage and Family* 67(2): 328-336.

Lavee, Yoav, ve Ruth Katz. 2002. “Division of Labor, Perceived Fairness, and Marital Quality: The Effect of Gender Ideology.” *Journal of Marriage and Family* 64(1): 27-39.

Luthra, Renee, ve Tina Haux. 2022. “The Mental Load in Separated Families.” *Journal of Family Research* 34 (2): 669–696.

Makal, Ahmet, ve Gülay Toksöz. 2015. (Derleyenler). Geçmişten Günümüze Türkiye’de Kadın Emeği. Ankara: İmge Kitabevi.

Mederer, Helen J. 1993. “Division of Labor in Two-Earner Homes: Task Accomplishment versus Household Management as Critical Variables in Perceptions about Family Work.” *Journal of Marriage and the Family*, 133-145.

Memiş, Emel, Umut Öneş, ve Burca Kızılırmak. 2012. “Kadınların Ev-Kadınlaştırılması: Ücretli ve Karşılıksız Emeğin Toplumsal Cinsiyet Temelli bir Analizi.” İçinde *Türkiye’de Refah Devleti ve Kadın*, derleyenler Saniye Dedeoğlu ve Adem Yavuz Elveren, 159-182. İstanbul: İletişim Yayınları.

Memiş, Emel, ve Özge Özay. 2011. “Eviçi Uğraşlardan İktisatta Karşılıksız Emeğe: Türkiye Üzerine Yapılan Çalışmalara İlişkin Bir Değerlendirme.” İçinde *Birkaç Arpa Boyu*, derleyen Serpil Sancar, 239-268.

Milkie, Melissa A., Dana Wray, ve Irene Boeckmann. 2021. “Gendered Pressures: Divergent Experiences Linked to Housework Time among Partnered Men and Women.” *Journal of Comparative Family Studies* 52(2): 147-179.

Offer, Shira. 2014. “The Costs of Thinking about Work And Family: Mental

- Labor, Work–Family Spillover, and Gender Inequality among Parents in Dual-Earner Families.” *In Sociological Forum* 29(4): 916-936.
- Offer, Shira, ve Barbara Schneider. 2011. “Revisiting the Gender Gap in Time-Use Patterns: Multitasking and Well-Being among Mothers and Fathers in Dual-Earner Families.” *American Sociological Review* 76(6): 809-833.
- Öneş, Umut, Emel Memiş, ve Burca Kızılırmak. 2013. “Poverty and Intra-Household Distribution of Work Time in Turkey: Analysis and Some Policy Implications”. *Women’s Studies International Forum* 41; 55-64.
- Özbay, Ferhunde. 1982. “Ev Kadınları.” *Ekonomik Yaklaşım, AİTİA, Ankara* 3 (1): 209-225.
- Pallant, Julie. 2002. *SPSS Survival Manual: A Step-By-Step Guide to Data Analysis Using*. Open University Press. Buckingham and Philadelphia.
- Robertson, Lindsey G., Tamara L. Anderson, M. Elizabeth Lewis Hall, M. Elizabeth Lewis, ve Chrsitina Lee Kim. 2019. “Mothers and Mental Labor: A Phenomenological Focus Group Study of Family-Related Thinking Work.” *Psychology of Women Quarterly* 43(2): 184-200.
- Sánchez, Alejandro R., Anetta E. Fasang, ve Susan Harkness. 2021. “Gender Division of Housework During the COVID-19 Pandemic.” *Demographic Research* 45: 1297-1316.
- Sayer, Liana C. 2005. “Gender, Time and Inequality: Trends in Women’s and Men’s Paid Work, Unpaid Work and Free Time.” *Social Forces* 84(1): 285-303.
- Toksöz, Gülay. 2016. “Transition from ‘Woman’ to ‘Family’: An Analysis of AKP Era Employment Policies from a Gender Perspective.” *Journal für Entwicklungspolitik* 32(1/2): 64-83.

- Türkiye Aile ve Sosyal Hizmetler Bakanlığı. 2022. *Türkiye Aile Yapısı Araştırması*. https://www.tuik.gov.tr/media/announcements/turkiye_aile_yapisi_ara%C5%9Ftirmasi_2021.pdf
- Ulutaş, Çağla Ünlütürk. 2009. “Yoksulluğun Kadınlaşması ve Görünmeyen Emek.” *Çalışma ve Toplum* 2(21): 25-40.
- Waddell, Nina, Nikola C. Overall, Valerie T. Chang, ve Matthew D. Hammond,. 2021. “Gendered Division of Labor During a Nationwide COVID-19 Lockdown: Implications for Relationship Problems and Satisfaction.” *Journal of Social and Personal Relationships* 38(6): 1759-1781.
- Waldrop, Stephanie. 2022. *The Invisible Weight of Cognitive Labor*. Yayınlanmamış Master Tezi. University of Washington.